

Locuințe din sec. III—IV și VIII—IX descoperite la Gara-Bancă, jud. Vaslui

RUXANDRA MAXIM ALAIBA

Cunoașterea dezvoltării civilizației din Moldova în ultimele secole ale primului mileniu al erei noastre a înregistrat în ultimul timp o evoluție simțitoare, datorită în primul rând, cercetării mai ample a unor stațiuni cum sunt cele de la Hlincea-Iași, Suceava-Drumul Național, Oituz-Bacău, Dănești și Dodești-Vaslui, Spinoasa etc. Acestea le alăturăm și recentele săpături întreprinse la Gara-Banca, mai întâi sub forma unui sondaj de salvare în 1981 și apoi printr-o săpătură sistematică realizată în 1982 prin desfășurarea a două campanii.

Stațiunea este situată în comuna cu același nume, în satul Gara-Banca, în partea de vest a acestuia, pe cele două terase ale râului Bârlad, în punctul cunoscut de localnici sub numele „Șapte case” (fig. 1). Este o zonă de luncă, în parte inundabilă, ce desparte dealurile Fălciului, mai precis sectorul fizico-geografic al Dealurilor Banca-Grivița, de colinele Tutovei.¹

Stațiunea din satul Gara-Banca de la punctul „Șapte case” a fost pentru prima dată cunoscută și cercetată arheologic în luna august a anului 1981, când în urma lucrărilor de regularizare a râului Bârlad, au apărut la suprafață complexe de locuire distruse parțial de lucrările din zonă. Noua albie a Bârladului, săpată la numai câțiva metri est de vechea albie, trece acum printr-o așezare aparținând culturii Sântana de Mureș și prin alta caracteristică primelor faze ale culturii Dridu. Din cauza terenului instabil se crează situația ca în orice moment, prin ridicarea nivelului apei Bârladului, să se distrugă noi porțiuni din ea.

În anul 1982 s-a urmărit numai dezvelirea complexelor distruse parțial de lucrările de regularizare a râului Bârlad și care erau în pericol de a fi spălate cu totul de apele acestuia. Astfel au fost cercetate un număr de 2 complexe, un bordei și o locuință de suprafață, păstrate parțial, aparținând culturii Sântana de Mureș, și 5 bordeie caracteristice culturii Dridu. Dintre acestea, unul nu fusese afectat de lucrările de hidroameliorații, iar altul, deși avea o margine deranjată, păstra cea mai mare parte a inven-

tarului, format dintr-un număr destul de mare de vase întregi și întregibile, aglomerate în apropierea cuptorului și pe latura de nord-vest a bordeiului (fig. 2). Cuptorul acestui bordei a rămas întreg. El era construit din două lespezi de piatră, ce formau pereții laterali, și din una care acoperea cuptorul și care, de fapt, forma bolta. Spatele cuptorului și baza acestuia au fost căptușite cu alte pietre de dimensiuni mult mai mici. Cuptorul a fost construit din gresie și nu are dimensiuni prea mari, scopul acestuia fiind în exclusivitate gospodăresc.

Ceramica recoltată din acest complex face parte din categoria celei lucrate la roată. Este realizată dintr-o pastă bine frământată, ce are ca degresant nisip, pietricele și scoici pisate. Arderea, destul de bună, este în unele cazuri neuniformă. Ca formă apare mai mult borcanul de dimensiuni mijlocii și uneori mai mari, cu corpul bitronconic asimetric, partea de jos a vasului fiind mai înaltă, gura foarte largă, buza puțin răsfrântă în afară, uneori tăiată oblic, alteori ornamentată cu alveole, gâtul distinct, umerii conturați, fundul îngust. Ceramica descoperită în acest bordei este ornamentată cu 2—3 benzi vălurite, dispuse continuu pe partea superioară a vaselor, după care restul vasului este acoperit cu o bandă orizontală dispusă în spirală. Pe unele vase apare incizia ușor distanțată, dispusă continuu și trasată mai larg. Pe un alt vas pe întreaga suprafață apare canelura dispusă în spirală. Vasele sunt lucrate îngrijit (fig. 3). În cadrul tipologiei ceramicii lucrate la roată din sec. VIII—IX, stabilită de Dan Gh. Teodor, acest tip, descris mai sus, este documentat, prin forme mai apropiate, în descoperirile de la sfârșitul sec. VIII și din sec. IX, la Dănești și Dodești Vaslui².

Cercetările de suprafață realizate în 1981 în partea de nord a stațiunii au dus la descoperirea și a două morminte turanice, deranjate și ele de lucrările din zonă. Ele mai păstrează o parte din inventarul format din vârfuri de săgeți, piese de la arc din os și obiecte de podoabă (fig. 4).

¹ V. Băcăoanu și colaboratorii, *Podișul Moldovei*, București, 1980, p. 321.

² D. Gh. Teodor, *Teritoriul est carpatic în veacurile V—XI e. n.*, Iași, 1978, p. 83—84.

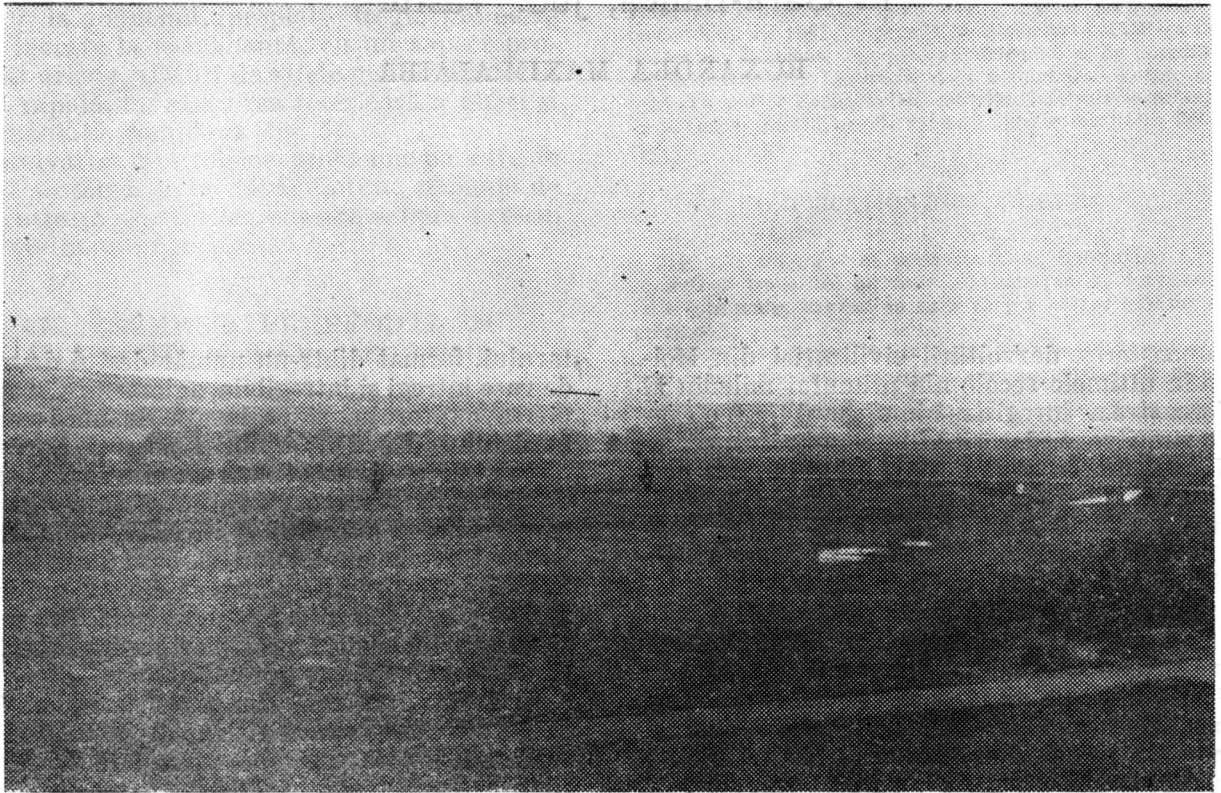


Fig. 1. Vedere generală a stațiunii de la Banca.

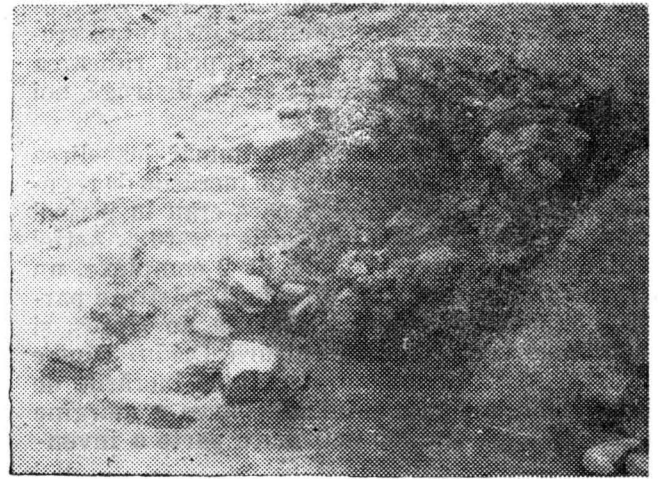


Fig. 2. Banca. Locuințe din secolul al IX-lea, detalii; 1 – L1; 2 – L2.

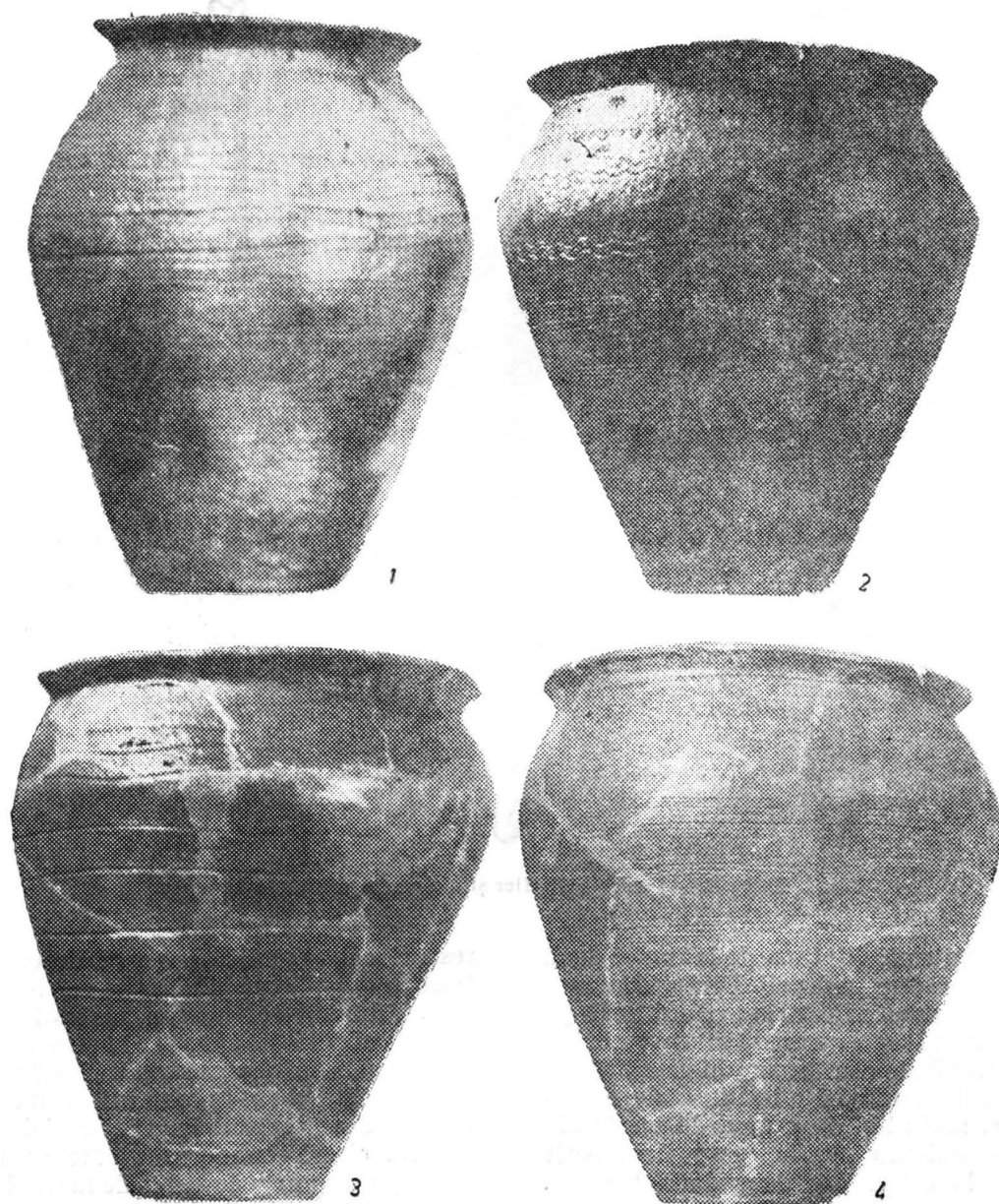


Fig. 3. Eanca. 1 — 4 vase borcan lucrate a roată — L1.

În luna iunie a anului 1982 s-au continuat lucrările în interiorul digului, începute în anul precedent. Cu toate acestea nu s-a putut încă stabili un profil stratigrafic corect datorită faptului că o parte din nivelurile superioare de locuire au fost răzuite, iar pământul a fost folosit la construirea digului. În aceste săpături din interiorul digului s-au mai descoperit două locuințe de suprafață și câteva gropi, caracteristice culturii Sântana de Mureș, ca și patru bordeie tipice culturii Dridu.

În toamna anului 1982, de la 15 octombrie la 10 noiembrie s-a desfășurat a doua campanie, când s-au început cercetările zonei arabile din

partea de est a digului, de pe stânga râului Bârlad. Cercetările arheologice întreprinse în această zonă au permis stabilirea succesiunii stratigrafice a urmelor de locuire. Cele mai vechi s-au dovedit a fi până în prezent resturile din perioada carpică, care se întâlnesc însă cu totul sporadic. Mult mai bogat este nivelul caracteristic culturii Sântana de Mureș și cel aparținând culturii Dridu.

Până în prezent în zona situată la est de dig, numită de noi sectorul D, față de sectorul A și B care este în interiorul digului, pe stânga și dreapta Bârladului, s-au cercetat două bordeie

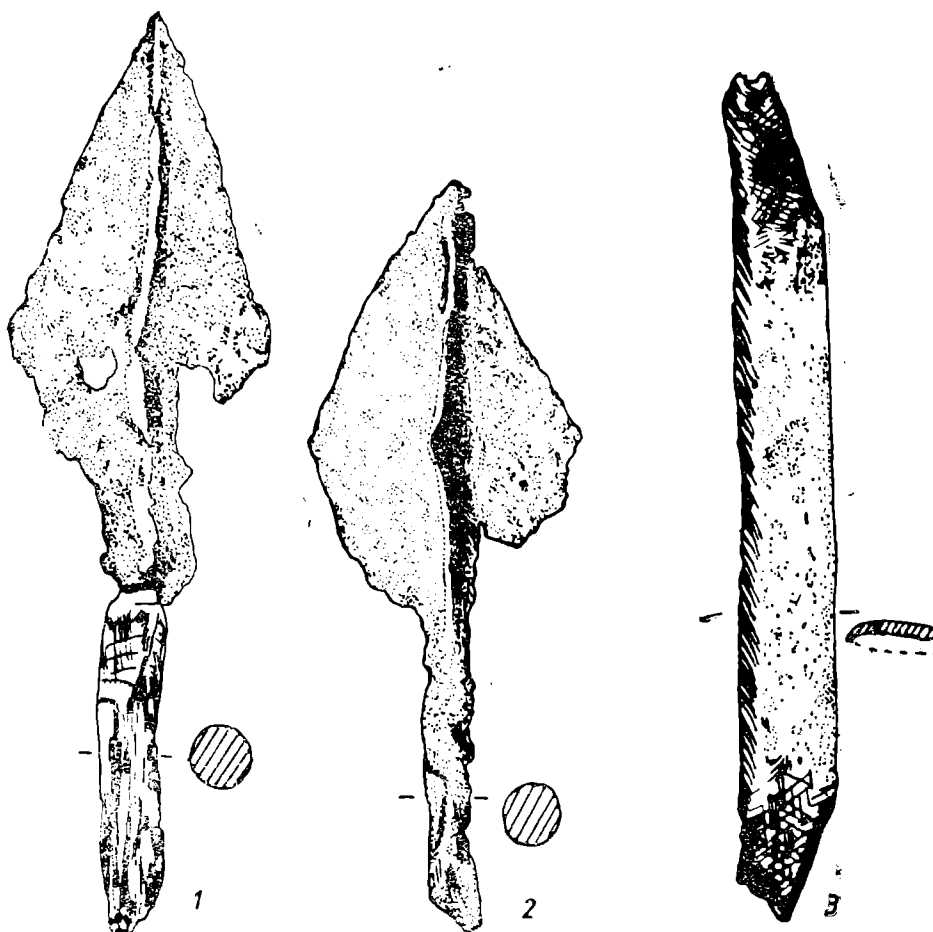


Fig. 4. Banca. 1 — 3 obiecte din fier și din os din morminte turanice.

caracteristice culturii Sântana de Mureș și două bordeie caracteristice culturii Dridu. Datarea bordeielor din prima cultură s-a făcut atât pe baza bogatului inventar descoperit reprezentat prin ceramică, fibule din bronz, diferite obiecte din os, piepteni, greutăți din lut, fusaiole, cuțite din fier, dar, mai ales, de o monedă imperială romană. Din cultura Dridu s-au descoperit până acum, la est de dig doar două bordeie. În total, din toate sectoarele cercetate, sunt cunoscute, până în prezent, 11 bordeie, două gropi și câteva cuptoare în aer liber, caracteristice culturii Dridu.

Complexele de locuire, cercetate în așezarea de la Banca, sunt destul de distanțate între ele. Mai rar apar câte două bordeie mai apropiate. În general ele sunt dispuse după forma terenului. Revărsările râului Bârlad au distrus aceste complexe de locuire destul de mult de-a lungul anilor, astfel că nu se poate realiza totdeauna o stratigrafie corectă pe orizontală și pe verticală. Inventarul complexelor de locuire caracteristice culturii Dridu este format din unelte și arme din fier, os, piatră și lut precum și de ceramică, la care se adaugă numeroasele oase de animale domestice și sălbatice și alte

resturi menajere. Din fier s-au descoperit câteva lame de cuțit, o unealtă de lemnărie și lama unui otic. Probabil tot acestei perioade îi aparține și toporul găsit în așezare, în stratul de cultură. Au fost scoase la iveală mai multe împungătoare de os și câteva oase prelucrate intenționat. Din lut s-au descoperit mai multe fusaiole și greutăți, iar din piatră numeroase cute pentru ascuțit lame și un număr deosebit de mare de cute pentru ascuțit vârfuri (împungătoare), făcute din gresie roșie. Locul cel mai important în cadrul inventarului îl ocupă însă ceramica.

Pentru datarea așezării de la Banca, punctul „Șapte case” nu avem până în prezent elemente prea concludente. Ceramica, cel mai bogat inventar al bordeielor, îndreptățește datarea acestei așezări în sec. IX al erei noastre³.

Deși cercetările sunt încă la început, putem vorbi deja de o comunitate sătească încheagată, stabilită permanent aici, ce avea ca ocupații de bază, agricultura și creșterea animalelor și care se îndeletnicea în paralel, cu olăria, prelucrarea osului, pietrei, cu torsul și țesutul. Așezarea de la Banca este situată în apropierea apei

³ *Ibidem.*

și este firesc ca locuitorii ei să se fi hrănit cu pește și cu melci; cochiliile acestora din urmă apar de multe ori pe fundul bordeielor sau în preajma cuptorului. Până în prezent s-au descoperit și câteva unelte din fier, totuși, nu putem preciza dacă localnicii se ocupau și cu metalurgia fierului sau dacă uneltele au fost procurate prin schimburi.

Numărul destul de mare de bordeie descoperite până acum, precum și pietrarele din interiorul acestora folosite timp îndelungat, vorbesc și ele de existența aici a unei așezări sedentare.

HUTTES DES III^e-IV^e ET DES VIII^e-IX^e SIÈCLES DÉCOUVERTES À GARA-BANCA, DÉP. DE VASLUI

RÉSUMÉ

La station archéologique connue sous la nom de „Șapte case” est située dans le village Gara Panca, à l'Ouest de celui-ci. Elle s'étend sur les deux terrasses de la rivière Bârlad.

La station a été connue et analysée pour la première fois en 1981 par un sondage de sauvetage des complexes détruits par les travaux de régularisation du Bârlad. Des fouilles systématiques ont commencé au début de l'année 1982.

La stratigraphie a prouvé que le plus ancien niveau appartient à la culture des Carpes, suivi pas un niveau caractéristique à la culture de Sântana de Mureș, représenté par des habitations de surface et des huttes, datées à l'aide d'une monnaie romaine.

Le dernier niveau appartient à la culture de Dridu et est représenté jusqu'à ce jour par 11 huttes, partiellement détruites par les travaux de régularisation.

La première hutte est la plus riche en céramique travaillée au tour conicité par des pots-bocal bitronconiques.

Après la recherche des matériaux découverts dans les complexes susmentionnés on constate que l'habitat appartient au IX^e s. — à la culture de Dridu.

EXPLICATION DES FIGURES

Fig. 1. Vue générale du site de Banca.

Fig. 2. Banca. Habitations du IX^e s.; 1 — I.1; 2 — L.2; détails.

Fig. 3. Banca. 1 — 3 récipients — bocal travaillés à la rue, I.1.

Fig. 4. Banca. 1 — 2 objets en fer et en os de la tombe touranien.